

## Capítulo 1 Perspectiva general

### 1.1 Introducción

Aviso importante: “Todos los canales están sujetos a disponibilidad de cobertura y pueden cambiar periódicamente. La recepción puede variar, dependiendo del tipo y el estado de la antena disponible. Puede ser necesario actualizar la antena. Deberá confirmar la recepción en su zona”. Le recomendamos encarecidamente la instalación de una antena para exterior cuando utilice el receptor de TDT en el interior.

#### Note:

- 1. La transmisión inalámbrica de la señal digital terrestre puede verse afectada por la topografía, objetos y el tiempo. Ésta puede ser la causa de una calidad débil de señal. Por consiguiente recomendamos usar una antena de mástil para lugares cerrados.**
- 2. Este producto es móvil pero no es aconsejable usarlo a altas velocidades. Por favor comprueba otros productos asociados a estos requerimientos.**
- 3. Cuando se vaya a usar la función de pre-grabación, grabación en tiempo real, o time shifting, asegúrese de que tiene suficiente espacio en el disco duro para grabar gran cantidad de datos.**
- 4. Para un buen funcionamiento, por favor guíese del manual de usuario y de la ayuda del mismo. Un mal uso puede ser la causa de un mal funcionamiento del sistema. Antes de retirar unidades de disco duro, asegúrese de cerrar todas las aplicaciones.**

**Nosotros nos reservamos el derecho a añadir o borrar la aplicación y sus funciones; Las nuevas versiones de drivers y aplicaciones serán publicados en nuestra web. No nos hacemos responsables del seguimiento de las mismas.**

### 1.2 Requerimientos del Sistema

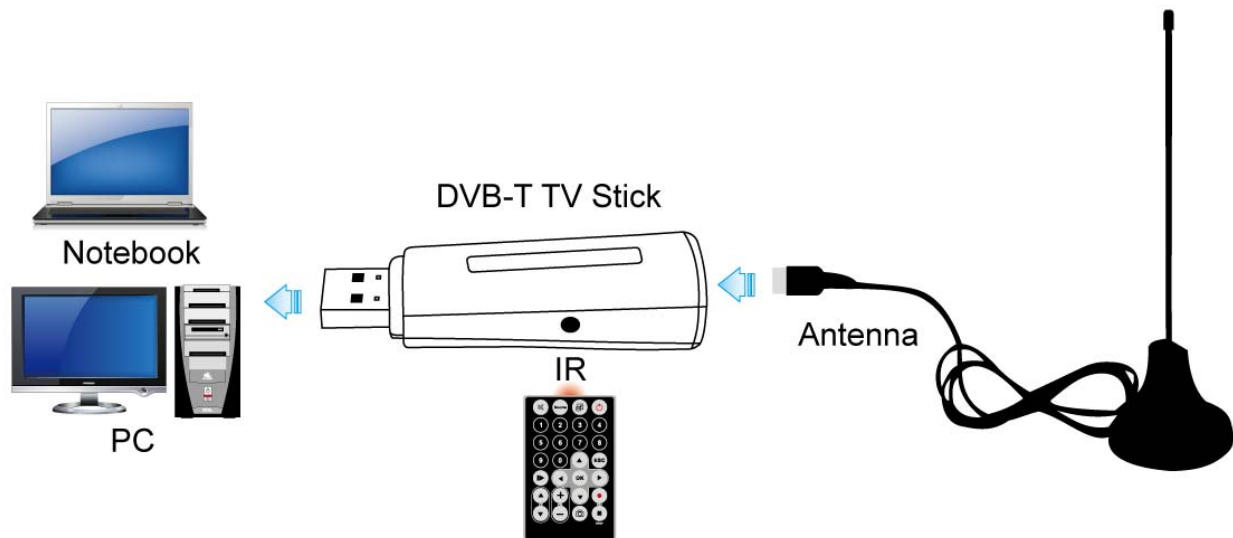
Sistema operativo (SO) recomendado (para ver la televisión y grabar).

- P4 1.7 GHz CPU
- 256 MB RAM (mínimo), 512 MB RAM recomendado
- Tarjeta de sonido para el audio
- Una conexión USB2.0 libre
- CD-ROM (para instalar el controlador y la aplicación)
- Windows XP/Vista/7

### 1.3 Contenidos del paquete

- Tarjeta sintonizadora externa DVB-T TV x1
- Mando a distancia x1
- Cable USB (opcional) x1
- Guía de instalación rápida x1
- Antena DVB-T (opcional) x1
- CD de software (Controlador y aplicación)

## Chapter 2 Conexión del hardware



Paso 1. Conecte la antena DVB-T a la tarjeta sintonizadora DVB-T TV.

Paso 2. Conecte la tarjeta sintonizadora DVB-T TV al puerto USB de su ordenador portátil o PC.

## Capítulo 3 Instalación del controlador y el software

### 3.1 Instalación del controlador:

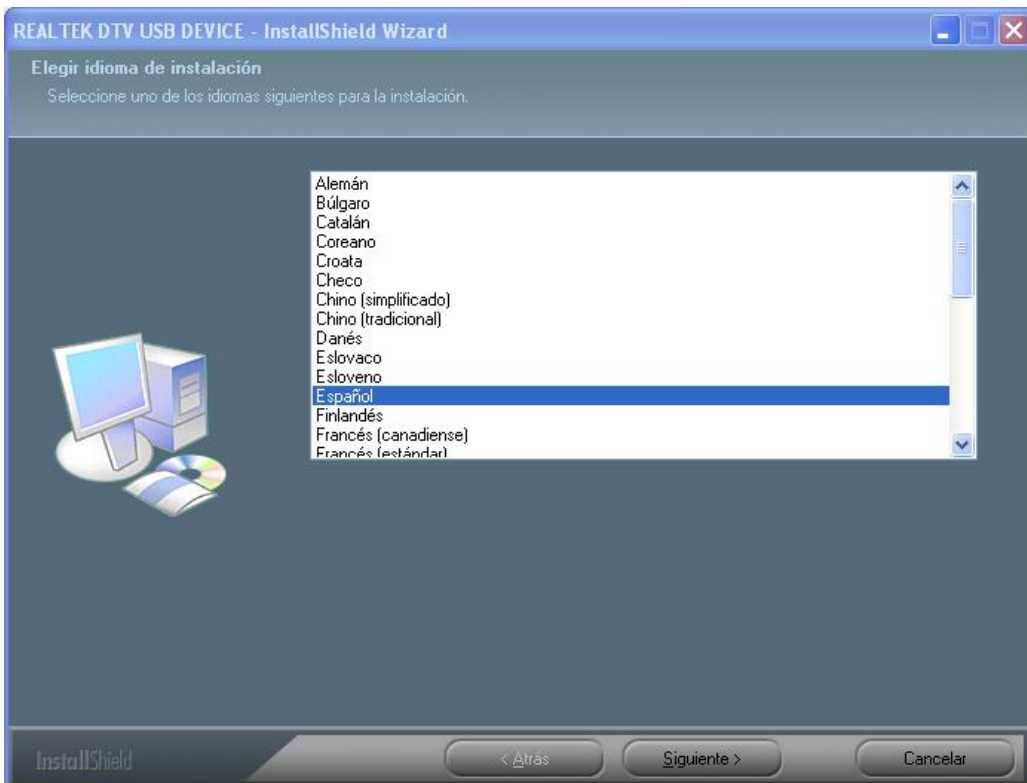
**Paso 1:** El sistema operativo le mostrará el mensaje: “**Nuevo hardware encontrado**”. Elija “**Cancelar**”.



**Paso 2:** Cuando introduzca el CD, el sistema operativo le guiará automáticamente a través de los diferentes pasos. Haga clic en “**Instalar controlador**” o ejecute **Drivers\ Setup.exe**.



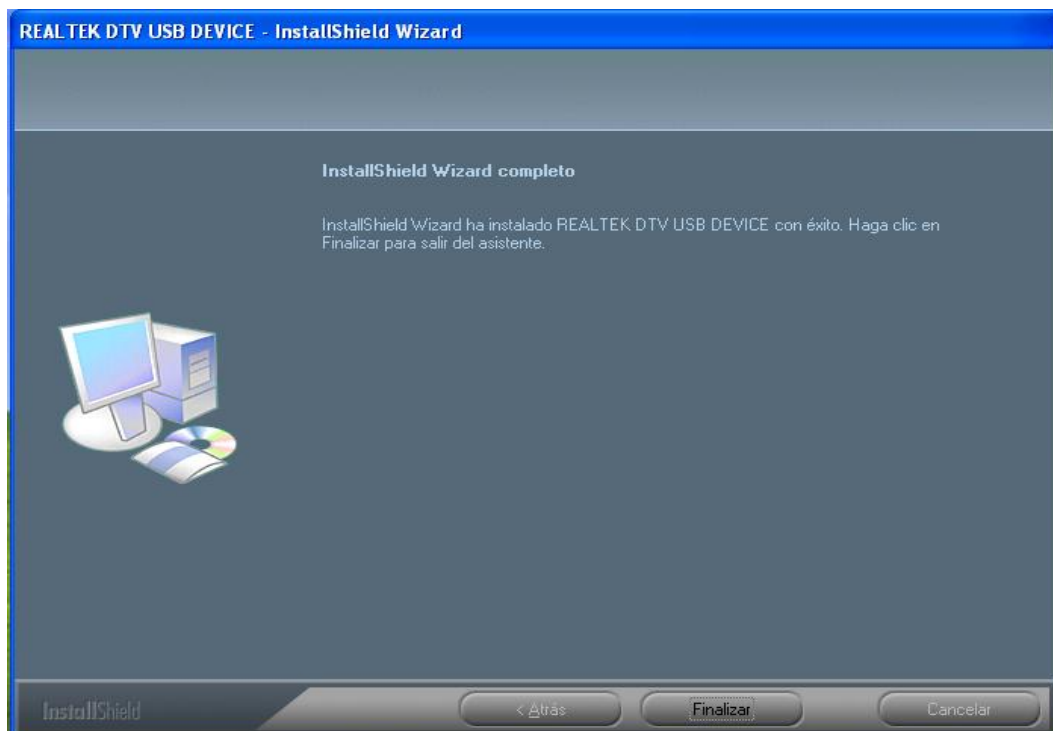
**Paso 3:** Haga clic en “**Siguiente**” para continuar la instalación.



**Paso 4:** si desea continuar con la instalación. Haga clic en “Continuar”.



**Paso 5:** Haga clic “Finalizar” para terminar la instalación del software del controlador.



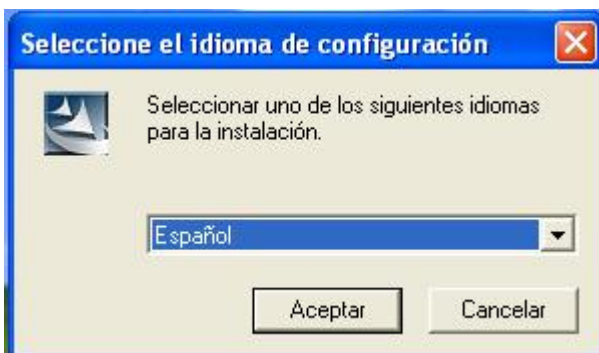
**Observación:** Conecte el nuevo hardware; en caso contrario, no podrá instalar correctamente el controlador más adelante.

### 3.2 Instalación del software

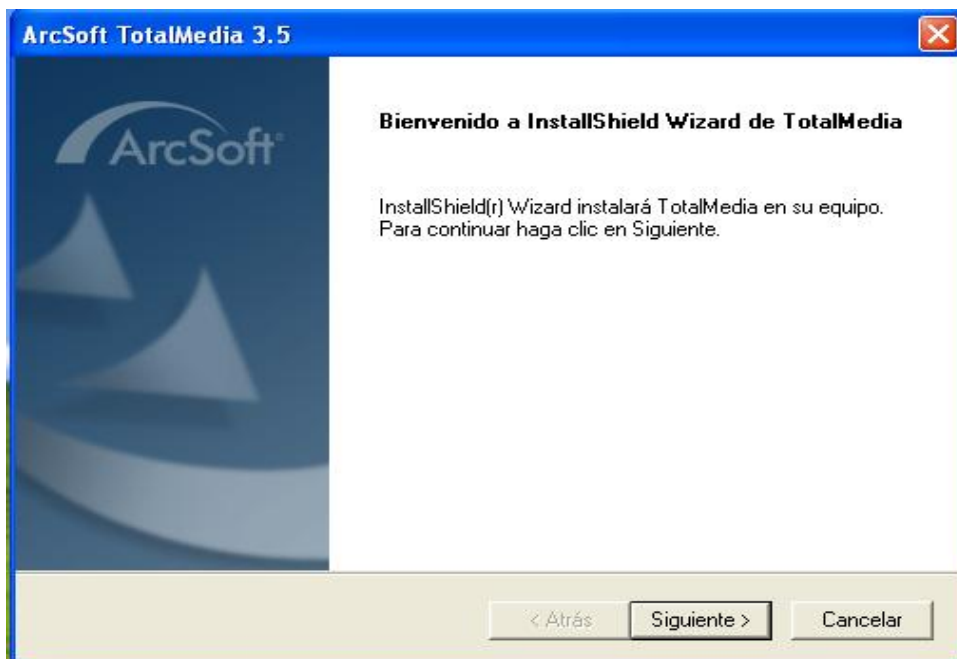
**Paso 6:** Haga clic en “Instalar software”.



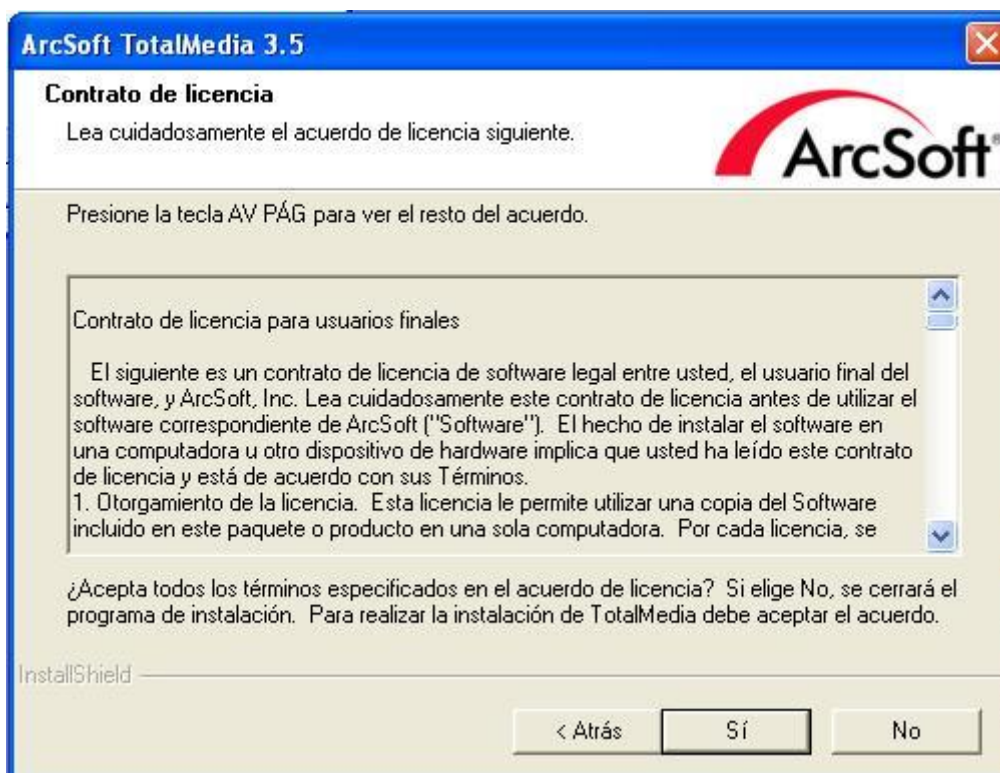
**Paso 7:** Instalación de Total Media, elija el idioma de configuración.



**Paso 8:** Haga clic en “Siguiente” para continuar la instalación.



**Paso 9:** Haga clic en “**Sí**” y se instalará “**Arcsoft TotalMedia**”.



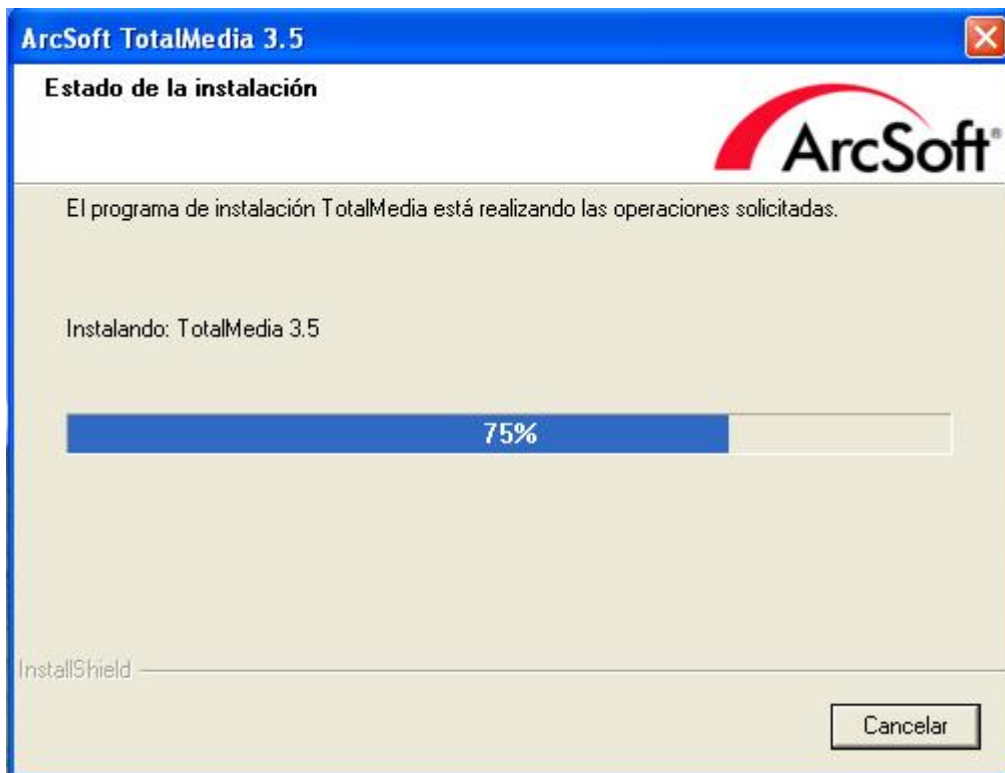
**Paso 10:** Si desea cambiar la carpeta de destino, haga clic en “**Explorar**” y haga clic en “**siguiente**” (mejor hacerlo en la carpeta recomendada).



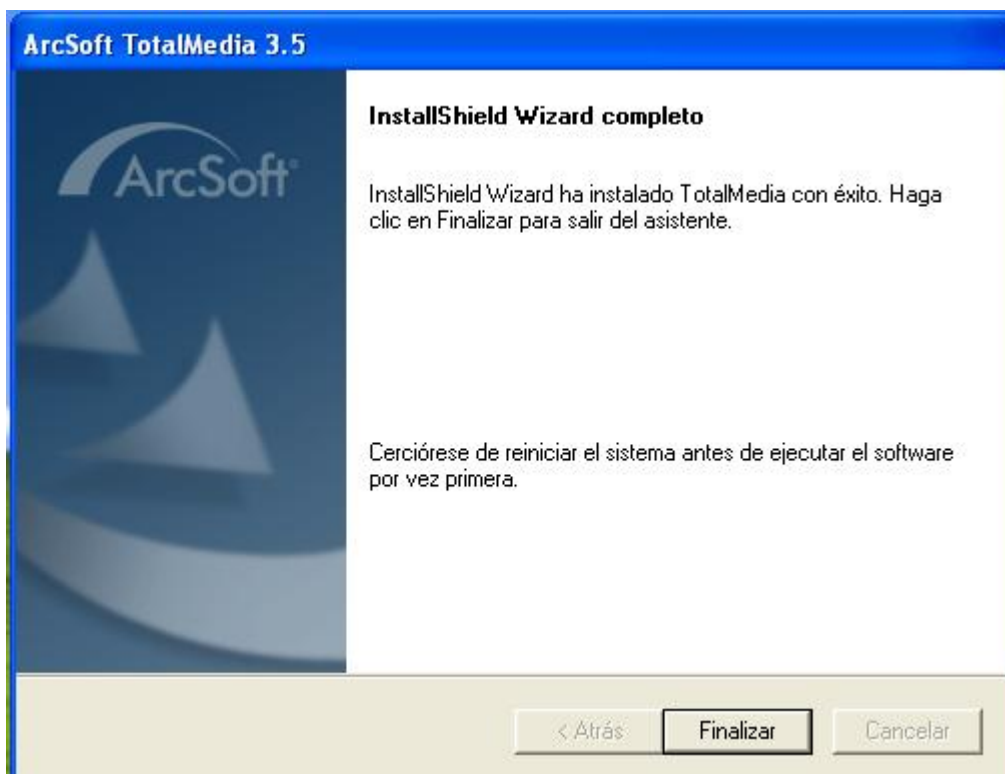
**Paso 11:** Haga clic en “**Siguiente**”.



**Paso 12:** El programa comienza a copiar los archivos.



**Paso 13:** Haga clic en “**Finalizar**”, el software Arcsoft TotalMedia se ha instalado en su ordenador.



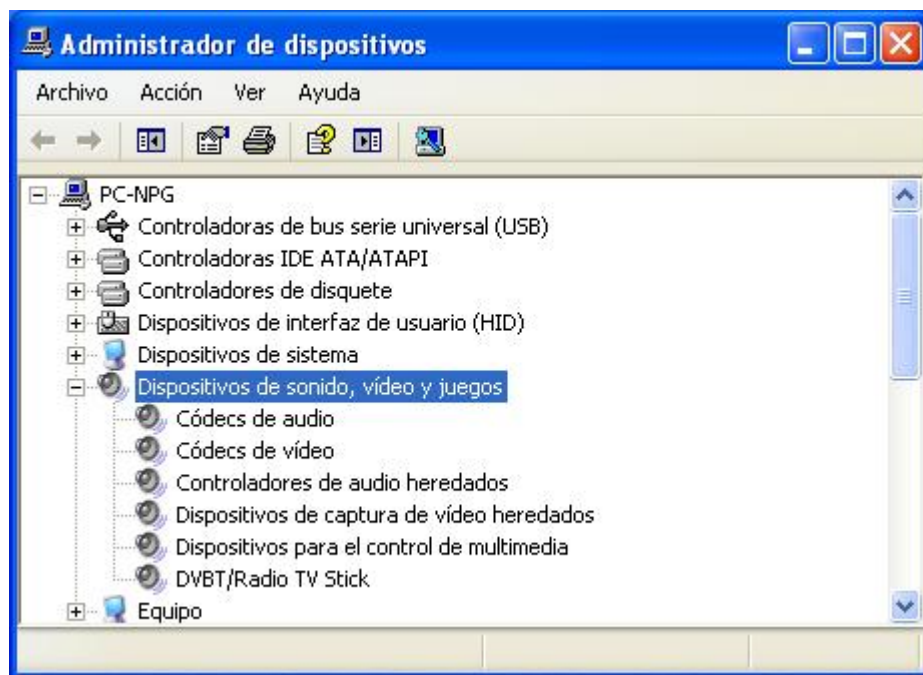
**Paso 14:** Podrá ver los iconos de la aplicación DVB-T en su escritorio.



TotalMedia 3.5

**Paso 15:** Cuando haya finalizado, por favor compruebe el Panel de Control, seleccione “**Sistema**”—“**Propiedades del sistema**”—“**Administrador de Dispositivos**”, podrá observar tres dispositivos instalados con el nuevo driver.

### DVBT/Radio TV Stick



Nota: Si ha terminado la instalación, y no aparece en el Administrador de dispositivos, vuelva a instalar el software.

### Paso 16: Arcsoft Total Media

Para más información acerca de TotalMedia, haga clic en “?” en la barra de menú para acceder a la ayuda o visite la página web en [www.arcsoft.com](http://www.arcsoft.com).

## Capítulo 4 Utilización del mando a distancia

### 4.1 Funciones de los botones del mando a distancia

	1	Mute: Apagar/encender sonido
	2	Shuffle: Vista previa de 16 canales
	3	Pantalla completa/Volver: Cambia de pantalla completa a la pantalla por defecto
	4	Total Media: Abrir /cerrar software Total Media
	5	0-9:Teclas numéricas de canales
	6	ESC: Volver
	7	Snapshot: Toma una instantánea de lo que se ve en la pantalla
	8	Arriba/ Abajo/ Izquierda/ Derecha/ OK Snapshot: Toma una instantánea de lo que se ve en la pantalla
	9	CH+/CH-: Subir canal/Bajar canal  VOL-/VOL+: Bajar volumen/Subir volumen
	10	Record: Grabar/Parar grabación del programa actual Stop: Detiene la visualización del material grabado y vuelve a la televisión en vivo  Time-Shift: Reproducción en diferido

## Capítulo 5 Preguntas más frecuentes (FAQ)

### 1. No puedo fijar ningún canal de programa cuando hago una exploración automática.

1. Compruebe si se está emitiendo algún programa DVBT en su área.
2. Compruebe si la señal es demasiado débil, mueva la antena alrededor y vuelva a explorar los canales; es mejor mover la antena cerca de la ventana.
3. Compruebe si ha conectado la antena correctamente.
4. Compruebe si ha seleccionado el país correcto en la página de función de exploración del software.
5. Intente utilizar una antena exterior y realice una nueva exploración.

### 2. Encuentro algunos canales, pero en esta ocasión tengo menos canales que la última vez.

1. Quizás se haya cambiado la posición o el ángulo de la antena. Intente encontrar una posición mejor y mantenga la antena vertical.
2. Las condiciones atmosféricas también pueden afectar a la calidad de recepción de la señal; si el tiempo es malo hoy, esa puede ser la razón.
3. En algunas áreas que hayan comenzado a emitir televisión DVBT, el proveedor de la emisión de DVBT puede cambiar su potencia de emisión periódicamente para encontrar una mayor potencia de señal.
4. Si ha puesto una lata de un refresco en la antena, debilitará la señal; por favor, retírela.

### 3. Cuando estoy viendo un programa, la pantalla se queda en blanco o se congela en la primera imagen.

Desafortunadamente, la señal es débil. Podrá comprobarlo en la luz amarilla de la parte superior de la tarjeta sintonizadora DVB-T TV. La razón es la misma que se ha explicado en la pregunta 2.

### 4. Se reproduce el vídeo pero falla el sonido.

Compruebe la tarjeta de sonido o el ajuste de volumen.

### 5. No funciona el mando a distancia.

1. Compruebe las pilas del mando a distancia.
2. Compruebe el receptor; la luz se iluminará cuando esté recibiendo la señal.
3. Compruebe que la distancia entre el mando a distancia y la tarjeta sintonizadora DVB-T TV no sea superior a 5 metros.
4. Dirija el mando al visor de recepción; es decir, el ángulo de recepción y envío es importante.

### 6. Se congela la imagen o se ralentiza mientras veo la televisión, y se corta el sonido.

1. Compruebe que su ordenador no sea un Pentium 3 o 2, la tarjeta sintonizadora DVB-T TV STICK necesita una CPU superior para decodificar la corriente de DVBT
2. Compruebe que su controlador VGA esté correctamente instalado y actualizado
3. No ejecute otro software de carga alta de CPU, como un juego o CAD.