

External LCD / CRT Converter Box

Los mejores juegos en la pantalla LCD/CRT con el PC encendido o apagado.

REAL GAME PRO

(Mando a distancia incluido)

REAL GAME PRO
Manual de usuario

Advertencia

Ninguna parte de este manual, incluyendo los productos y software descritos en el mismo, puede ser reproducida, transmitida, transcrita, almacenada en un sistema de recuperación o traducido a cualquier idioma, en cualquier forma o por cualquier medio, con excepción de la documentación conservada por el comprador, con copia de seguridad, sin el permiso escrito expreso de NPG.

NPG PROPORCIONA ESTE MANUAL SIN GARANTÍA DE NINGÚN TIPO, YA SEA EXPRESA O IMPLÍCITA, INCLUYENDO, PERO SIN LIMITARSE A LAS GARANTÍAS IMPLÍCITAS O CONDICIONES DE COMERCIALIZACIÓN PARA UN PROPÓSITOS PARTICULARES. EN NINGÚN CASO, NPG, SUS DIRECTORES, OFICIALES, EMPLEADOS O AGENTES SE HACEN RESPONSABLES DE NINGÚN DAÑO INDIRECTO, ESPECIAL, ACCIDENTAL O EMERGENTE (INCLUIDOS LOS DAÑOS Y PERJUICIOS POR PÉRDIDA DE BENEFICIOS, PÉRDIDA DE NEGOCIO, PÉRDIDA DE USO O DE LOS DATOS, LA INTERRUPCIÓN DE NEGOCIOS Y LOS NEXOS), INCLUSO SI NPG HA SIDO ADVERTIDA DE LA POSIBILIDAD DE TALES DAÑOS Y PERJUICIOS DERIVADOS DE CUALQUIER DEFECTO O ERROR EN ESTE MANUAL O PRODUCTO.

La garantía del producto o servicio no se extenderá a: (1) si el producto es reparado, modificado o alterado, a menos que dicha reparación, modificación o alteración está autorizado por escrito por NPG; o (2) el número de serie del producto es borrado o perdido.

Los productos y nombres comerciales que aparecen en este manual pueden o no estar registrados por sus respectivas compañías, y ser usadas sólo para identificación o explicación y para beneficio de las mismas, sin intención de infringir.

- Windows, MS-DOS, y DirectX son marcas registradas de la Corporación Microsoft.
- Adobe y Acrobat son marcas registradas de Adobe Systems Incorporated.

El nombre del producto y el número de revisión están impresos en el producto. Las revisiones del manual son libres para el diseño de cada producto, y están representados por el dígito anterior o posterior del número de revisión del manual. Las actualizaciones del manual están representadas por el tercer dígito en el número de revisión del manual.

LAS ESPECIFICACIONES Y LA INFORMACIÓN CONTENIDA EN ESTE MANUAL SON CON FINES ÚNICAMENTE INFORMATIVOS, ESTÁN SUJETOS A CAMBIO EN CUALQUIER MOMENTO SIN PREVIO AVISO, Y NO DEBE INTERPRETARSE COMO UN COMPROMISO POR NPG. NPG NO ASUME NINGUNA RESPONSABILIDAD POR LOS ERRORES O IMPRECISIONES QUE PUEDAN APARECER EN ESTE MANUAL, INCLUIDOS LOS PRODUCTOS Y EL SOFTWARE DESCRITO EN ELLA.

Copyright 2007. Reservados todos los derechos.

Contenidos:

Capítulo 1: Introducción	4
1.1 Contenido del embalaje	4
1.2 Requisitos del sistema.....	4
1.3 Características principales	5
Capítulo 2: Cómo empezar	6
2.1 Conexiones del panel trasero	6
2.2 Conexiones del panel lateral derecho	6
2.3 Cables de conexión	7
2.4 Conexión de entrada externa Video / Audio	7
Capítulo 3: Uso del REAL GAME PRO	8
3.1 Configuración VGA de la pantalla.....	8
Capítulo 4: On Screen Display(OSD).....	9
4.1 Instalación de las pilas	9
4.2 Funciones del mando a distancia	9
4.3 Cómo usar el MENU	10
4.4 Configuración del menú en la pantalla	11
Capítulo 5: Centro de soporte:	14

Capítulo 1: Introducción

El REAL GAME PRO es una excelente combinación de PC y conversor de sistema, sin necesidad de herramientas o software de instalación. Tan solo conectando los cables y el adaptador de alimentación podrá mejorar su PC a un sistema de cine en casa. Aumente la nitidez de la imagen usando su LCD / TFT. REAL GAME PRO proporciona una resolución superior de hasta 1680x1050, manteniendo la flexibilidad y productividad del sistema de su PC mientras visualiza la pantalla digital en su monitor LCD/TFT.

1.1 Contenidos del paquete.

Por favor confirme que las siguientes partes están incluidas cuando abra el paquete. Si no lo estuvieran póngase en contacto con su distribuidor o vendedor.

- REAL GAME PRO Box.
- Mando a distancia
- Pilas (para el mando a distancia)
- Fuente de alimentación.
- Cable de entrada VGA (para usar el modo PIP)
- Cable 3.5 mm stereo Audio para el sistema de sonido del PC.
- Cable YPbPr
- Manual de usuario.

1.2 Requisitos del sistema.

- Monitor CRT / LCD con conector Standard VGA (D-Sub 15 pin). Se necesita un PC cuando para utilizar el modo PIP.
- Independientemente del sistema operativo, no es necesario instalar software o utilizar espacio en disco duro.

1.3 Características principales

Resolución de WSXGA: resolución 1680x1050. La configuración de VIDEO optima es 1024x768 con una tasa de refresco en 75Hz para un mejor rendimiento en monitores LCD de 15 pulgadas, mientras que en monitores LCD de 20 pulgadas puede ajustarse a 1680x1050.

Visualización en el PC de los soportes de la función PiP sub-Video: Además de la visualización en pantalla completa, la característica PIP permite al usuario ver el programa al mismo tiempo que trabajar en el PC, el PIP sub video permite mover la ventana a cualquier parte del monitor VGA.

Imagen más nítida y sorprendente: Filtro de reducción de ruido D- Noise, Adaptador avanzado de movimiento entrelazado 3D-Motion y adaptador de Luminosidad/Croma Enhanced Engine

Múltiples Fuentes de entrada / salida: El conector (RCA) incluye entrada y salida S-VHS, entrada 3.5 mm stereo audio, entrada y salida convencional para conexión VCR DVD.

Capítulo 2: Cómo empezar.

2.1 Conectores del panel trasero.

REAL GAME PRO la conexión del cable es fácil; la conexión más típica es la ilustrada en el siguiente diagrama, por favor sígalo para hacer una correcta conexión en el sistema en estado apagado.



CONECTOR	TIPO	DESCRIPCIÓN
Entrada DC	5mm, INT+, EXT-	Adaptador AC, encendido (5V, 2 A)
Salida VGA	Conector 15 pin D-Sub	REAL GAME PRO principal salida de video. Conectar al monitor CRT/LCD
Entrada VGA	Conector 8pin Mini DIN	Cable de entrada VGA. El otro extremo del cable conecta al PC VGA D-sub 15 pin.
Salida Audio	Conector 3.5mm stereo	Conecta la salida de audio a los altavoces.
Entrada Audio	Conector 3.5mm stereo	Conecta la entrada de Audio al sistema de sonido del (tarjeta de sonido).
Salida Video	RCA Jack	REAL GAME PRO Salida de Video. Puede usarse para conectar la entrada de Video al monitor.

2.2 Conectores del panel lateral derecho.



CONECTOR	TIPO	DESCRIPCIÓN
Entrada S-Video YPbPr	Conector 5 pin Mini Din	S-VHS (YPbPr) tipo de fuente de entrada externa de video. Puede conectarse a DVD, VCR o videocámaras.
Entrada de Video	RCA JACK	Fuentes externa de entrada de video compuesto, puede conectarse a DVD, VCR o videocámaras.
Entrada de Audio	RCA audio jack	RCA audio jack usado para fuente externa de entrada de audio.

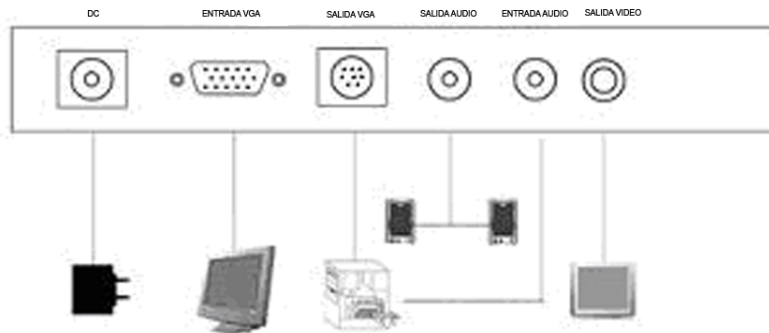
REAL GAME PRO – Manual de Usuario

2.3 Cableado.

REAL GAME PRO contiene un altavoz incorporado diseñado para el caso en el que los usuarios no enciendan el PC pero tengan la intención de utilizar el sistema de sonido original. El altavoz es inhabilitado automáticamente cuando se conecta el cable de audio anterior.

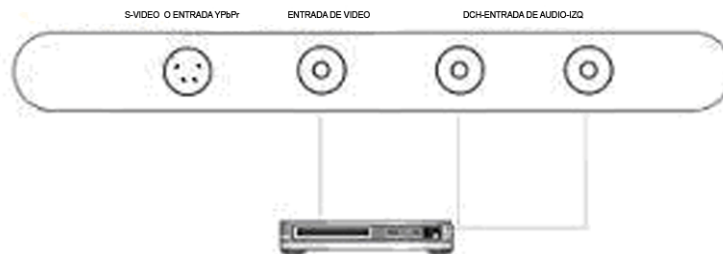
No hay ningún requisito secuencial sobre que cable se debe conectar primero, excepto el adaptador AC. Se recomienda conectar el adaptador AC como último paso cuando el resto de las conexiones se han realizado.

*Para los usuarios de Macintosh, los conectores o cables requeridos pueden ser diferentes. El paquete de REAL GAME PRO no contiene tales accesorios, los cuales el usuario puede conseguir en la tienda de Macintosh si fuera necesario.



2.4 Conexión de entrada externa Video / Audio

Cuando conecte REAL GAME PRO con dispositivos externos de video / audio, tales como DVD, VCR o videocámaras para disfrutar de la alta calidad de entretenimiento visual / sonido. Para ello apague el sistema y modifique la conexión como se indica en el diagrama siguiente.



REAL GAME PRO incluye un cable de audio mini plug stereo 3,5mm a 2 RCA. Si se utiliza como cable de entrada, el usuario necesita tener un conector extra de audio o usar el cable de audio conectado al sistema de sonido del PC.

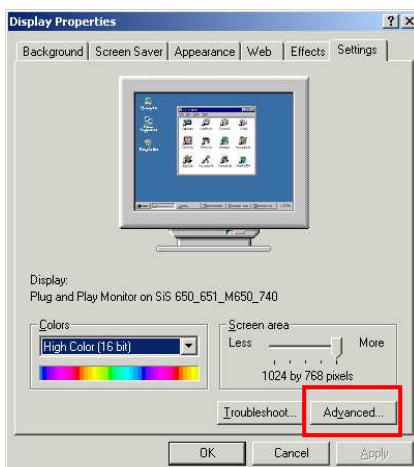
Capítulo 3: Uso del REAL GAME PRO

Este capítulo introduce cómo usar el REAL GAME PRO.

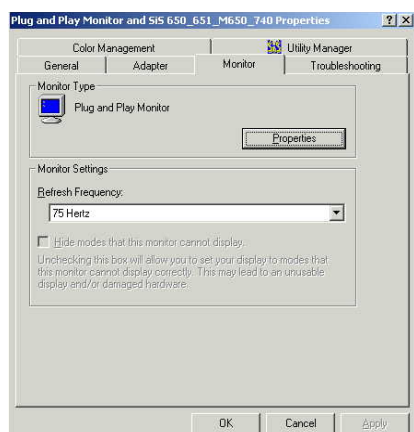
3.1 Configuración de la resolución VGA del PC.

REAL GAME PRO se puede usar independientemente del PC para un sistema de visualización de pantalla completa. Además de la pantalla completa, cuando está conectado a la conducción del PC, la ventana de video secundaria PIP también puede ser mostrada en la parte superior de la superficie VGA del PC. Para permitir al usuario tener la opción de visualizar el CONVERTER mientras trabaja con el PC o disfrutas de la pantalla completa.

Si la REAL GAME PRO se usa como conversor, no es necesario cambiar la configuración del sistema VGA del PC. El usuario puede comprobar manualmente el ajuste del modo de visualización del CRT/LCD si lo desea. Mientras que en el modo PIP, con el fin de optimizar el rendimiento, se recomienda establecer el sistema VGA del PC en modo XGA (1024x768) y la tasa de refresco del monitor en 75Hz. Según se ilustra en la configuración de VGA.



1. En la ventana del sistema, la página de configuración de la resolución VGA puede ser invocada por un clic sobre el botón derecho del ratón cuando éste está apuntando a una zona vacía.
2. Cuando las páginas de "propiedades de pantalla" aparezcan, por favor seleccione la resolución deseada, el valor recomendado es 1024x768.
3. Haga clic en el botón "Opciones Avanzadas", seleccionar la tasa de refresco del monitor, el valor recomendado es 75Hz.
4. Haga clic en OK para cerrar la página de propiedades.
5. El sistema de Windows cambiará el modo de visualización en su configuración y preguntará si usar el modo visualización o no, por favor haga clic en OK para confirmar la configuración.
6. En Windows me 95/98, el sistema se reiniciará para que entre en vigor la nueva configuración.



Capítulo 4: En la pantalla (OSD)

El mando a distancia le permite operar la REAL GAME PRO, realizando funciones tales como encender o apagar el dispositivo, cambiar la fuente PC/Video, y cambiar entre los dispositivos. Apunte con la parte central del mando a distancia al control remoto del receptor y pulse el botón del control tal como lo haría en el receptor IR.

4.1 Instalación de las pilas



Abra la tapadera trasera del mando a distancia e introduzca las dos pilas AAA (se recomienda pilas alcalina).

4.2 Funciones del mando a distancia.



Power: power on/off control.

MUTE: Activar/desactivar sonido.

Up: Mover el cursor arriba.

Down: Mover el cursor abajo.

Right /VOL+: Mover el cursor a derecha / Subir el volumen.

Left /VOL-: Mover el cursor a izquierda / Bajar volumen.

MENU: En modo CONVERTER a pantalla completa abre el menú de configuración.

En modo PIP PC permite mover la pantalla PIP junto con las teclas Vol +/-.

EXIT: Salir del menú de configuración.

PIP: Entrar en modo PIP.

MODE: En modo PIP cambia el tamaño de la pantalla PIP.

En modo CONVERTER pantalla completa cambia la resolución de pantalla de la REAL GAME PRO Ej: 800x600@85Hz to 1024x768 @60Hz, 1280X1024@60Hz.

OSD: Menu de configuración en pantalla.

Source: Selecciona la fuente.

SLEEP: Ajusta el tiempo de apagado automático.

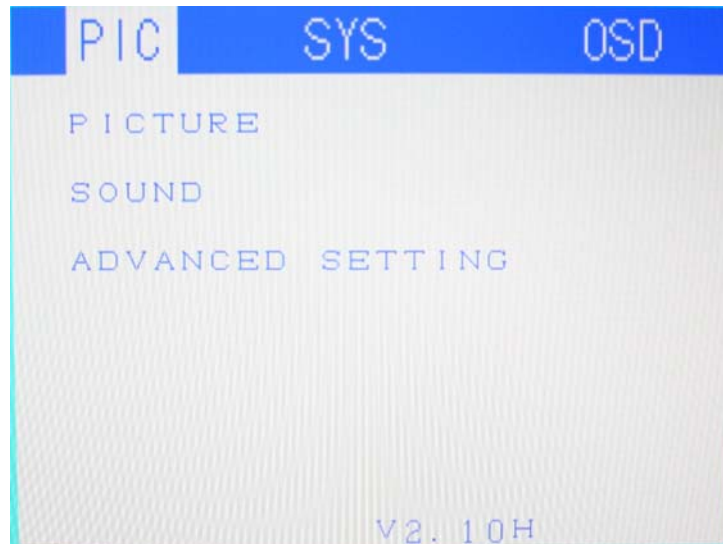
PC/CONVERTER: Cambia entre el modo PIPPC y el modo CONVERTER a pantalla completa.

SYS: restaura la configuración por defecto.

PC/AV: Cambia entre PC/Video.

4.3 Como usar el menú.

En esta sección se muestra como utilizar el menú en pantalla del REAL GAME PRO.



La tecla **EXIT** permite volver al menú anterior o salir del menú de configuración. Si no se realiza ninguna operación el menú desaparecerá en 5 segundos.

4.4 Configuración en el menú de pantalla.



PIC

PICTURE

SOUND

ADVANCED SETTING



PICTURE

BRIGHT: Ajusta el nivel de brillo de la pantalla.

CONTRAST: Ajusta el nivel de contraste de la pantalla.

SATURATION: Ajusta el nivel de saturación de la pantalla.

HUE: Ajusta el nivel de color de la pantalla.

SHARPNESS: Ajusta el nivel de intensidad de la pantalla.

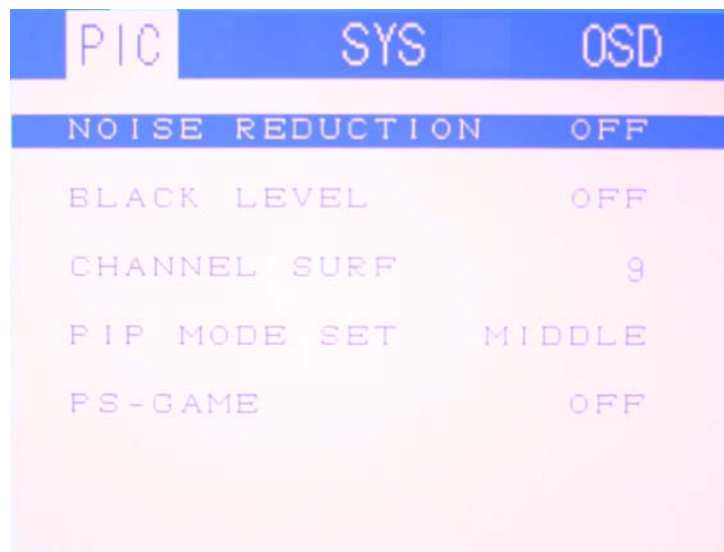


SOUND

VOLUME: Ajusta el nivel de volumen del audio.

MUTE: Activa/Desactiva el audio.

BALANCE: Ajusta el balance a izquierda y derecha del audio.



ADVANCED SETTING

NOISE REDUCTION: Activa la función de reducción del nivel de ruido de la imagen.

BLACK LEVEL: Ajusta el nivel de negro de la imagen.

CHANNEL SURF: 4, 9,16 pantallas de video en modo conversor.

PIP MODE SET: 4, 9,16 pantallas de video en modo PIP.

PS-GAME: Función para mejorar la calidad de imagen cuando utilice PS2.



SYS

VIDEO SYS: configuración del sistema de video AUTO/NTSC/PAL.

BLUE SCREEN: El fondo de la pantalla es azul cuando no hay señal.

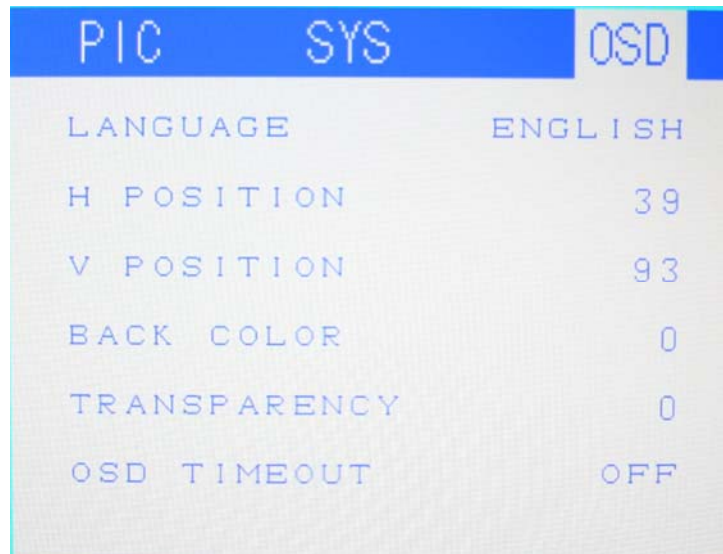
VIDEO SOURCE: Selección la entrada de video entre CONVERTER\AV\SV.

SCALE: Configura la resolución de la imagen.

MODE: Selecciona la anchura de la imagen.

MONITOR TYPE: Selecciona el tipo de pantalla CRT o LCD.

RESET: Carga la configuración de fabrica.



OSD

LANGUAGE: Menú de selección de lenguaje OSD: Ingles o Chino.

H POSITION: Ajuste de la posición horizontal del OSD.

V POSITION: Ajuste de la posición vertical del OSD.

BACK COLOR: Selección del color de fondo del OSD.

TRANSPARENCY: Ajuste de la transparencia del fondo del OSD.

OSD TIMEOUT: Tiempo para salir del OSD de manera automática.

Capitulo 5: Soporte técnico.

Para más información visite nuestra página Web.

